



MODULE 25

LES VISITES VIRTUELLES : GOOGLE ARTS ET
CULTURE

Google Arts & Culture en quelques mots

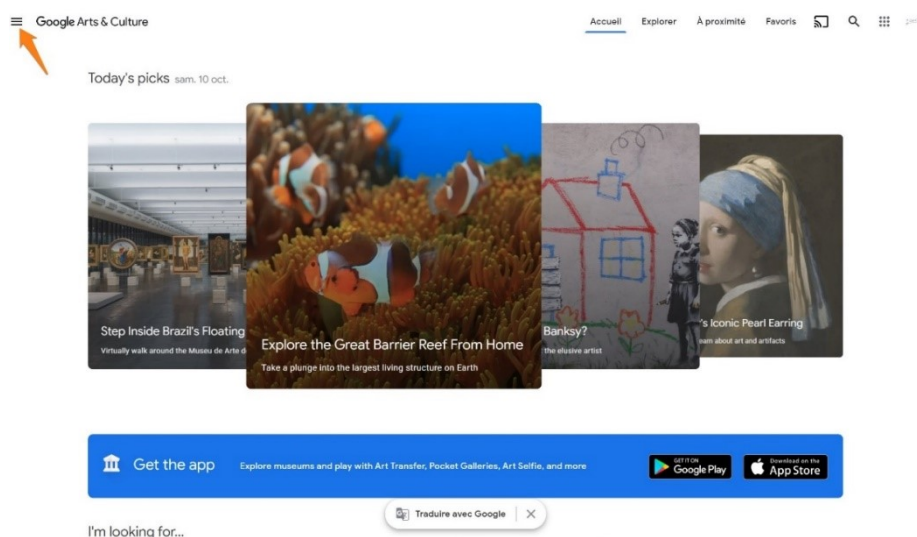
Ce service est proposé par Google depuis février 2011 pour explorer le monde de l'art. Vous avez la possibilité de visiter virtuellement un très grand nombre de musées, galeries d'art et autres institutions culturelles. Vous découvrirez également des collections d'œuvres d'art en haute définition (possibilité de zoomer sur les œuvres) ainsi que des expositions interactives. Il y a de nombreux dossiers thématiques qui permettent de se plonger dans un sujet à travers des photos, des visites virtuelles, des œuvres d'art ou encore des vidéos.

2

Comment découvrir les richesses proposées par Google Arts & Culture ?

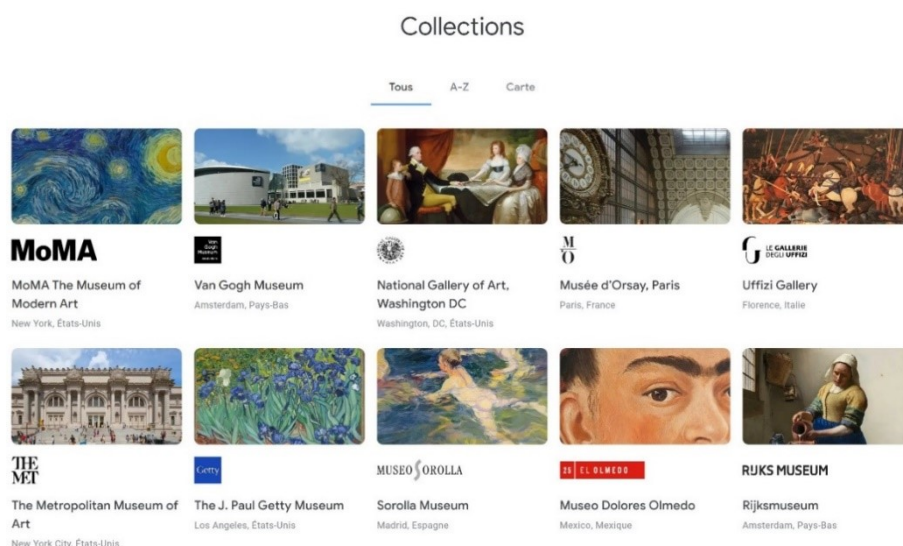
Rendez-vous sur le site : <https://artsandculture.google.com/>

Vous pouvez bien sûr parcourir la page d'accueil ou utiliser le menu. Il se trouve dans le coin supérieur gauche :



Vous y verrez différentes catégories :

Collections.



Module 25 : Outils et services Google. Partie 6. Google Arts et Culture

Exemple : vous souhaitez en savoir plus sur The National Gallery (Londres). Cliquez sur la vignette.



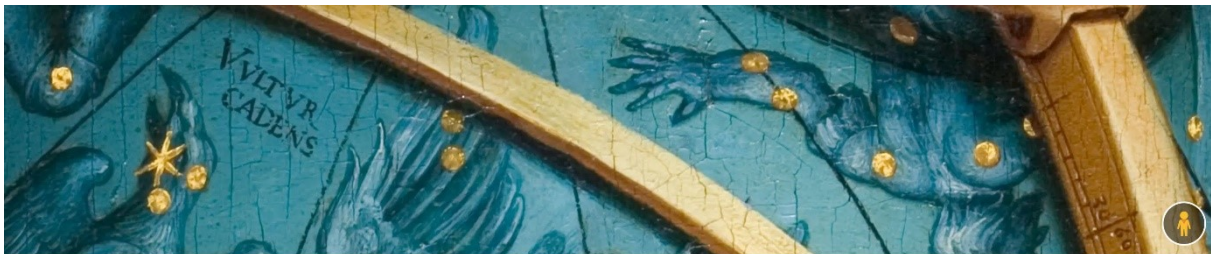
THE
NATIONAL
GALLERY

The National Gallery, London

London, Royaume-Uni

3

La structure de la page se présente de cette façon :



THE
NATIONAL
GALLERY

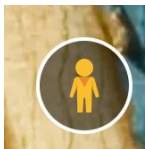
The National Gallery, London
London, Royaume-Uni



La collection de la National Gallery contient plus de 2300 œuvres, dont de nombreuses œuvres célèbres, telles que «Arnolfini Portrait» de van Eyck, «Rokeby Venus» de Velázquez, «Fighting Temeraire» de Turner et «Sunflowers» de Van Gogh.



[En savoir plus](#)



Lorsque vous voyez ce symbole, cela signifie que vous pouvez faire une visite virtuelle. Nous y reviendrons.

- Quelques informations sur ce que vous allez découvrir : pour les obtenir en français, utilisez l'outil de traduction de Google :

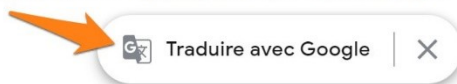
The National Gallery Collection contains over 2,300 works, including many famous works, such as van Eyck's 'Arnolfini Portrait', Velázquez's 'Rokeby Venus', Turner's 'Fighting Temeraire' and Van Gogh's 'Sunflowers'.



[En savoir plus](#)

The National Gallery Collection contains over 2,300 works, including many famous works, such as van Eyck's 'Arnolfini Portrait', Velázquez's 'Rokeby Venus', Turner's 'Fighting Temeraire' and Van Gogh's 'Sunflowers'.

[En savoir plus](#)



Module 25 : Outils et services Google. Partie 6. Google Arts et Culture

Si vous souhaitez rétablir la page dans sa version originale, cliquez à nouveau sur l'outil de traduction.



- Quelques boutons :



- Cliquez sur le cœur pour ajouter cet élément à vos favoris (si vous êtes connectés sur votre compte Google).
- Copier le lien (pour le partager par exemple).
- Partager sur Facebook.
- Partager sur Twitter.
- Partage : différentes possibilités proposées.

- Les histoires :

40 histoires

Tout afficher



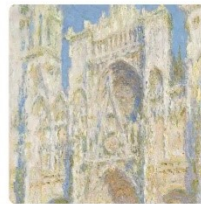
EXPOSITION EN LIGNE
The 'excellent and learned'
Artemisia
The National Gallery, London



EXPOSITION EN LIGNE
Life, death, and our place in
the universe: The...
The National Gallery, London



EXPOSITION EN LIGNE
Artemisia as Saint Catherine
The National Gallery, London

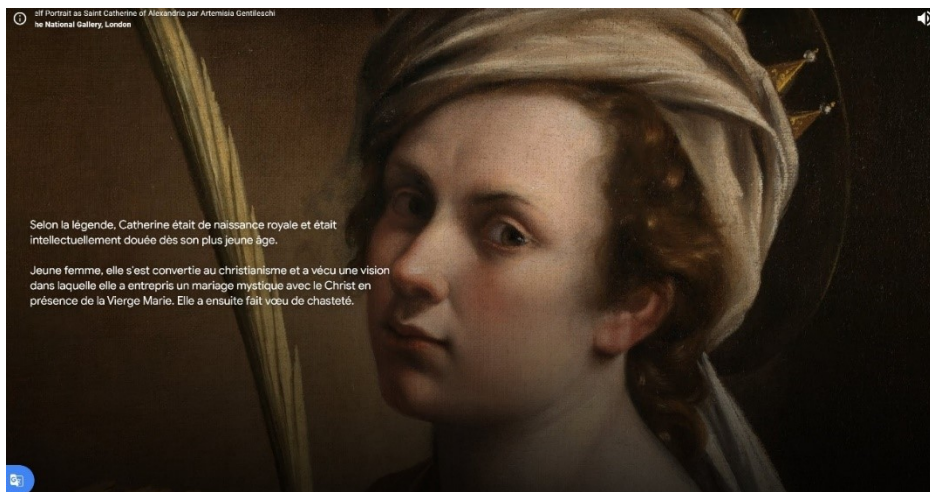


EXPOSITION EN LIGNE
Série de tableaux de Monet
sur Rouen
The National Gallery, London



EXPOSITION EN LIGNE
Monet : le village et le
pittoresque
The National Gallery, London

Cliquez sur Tout afficher ou sur la flèche de droite pour faire défiler les histoires. Cliquez sur celle de votre choix.



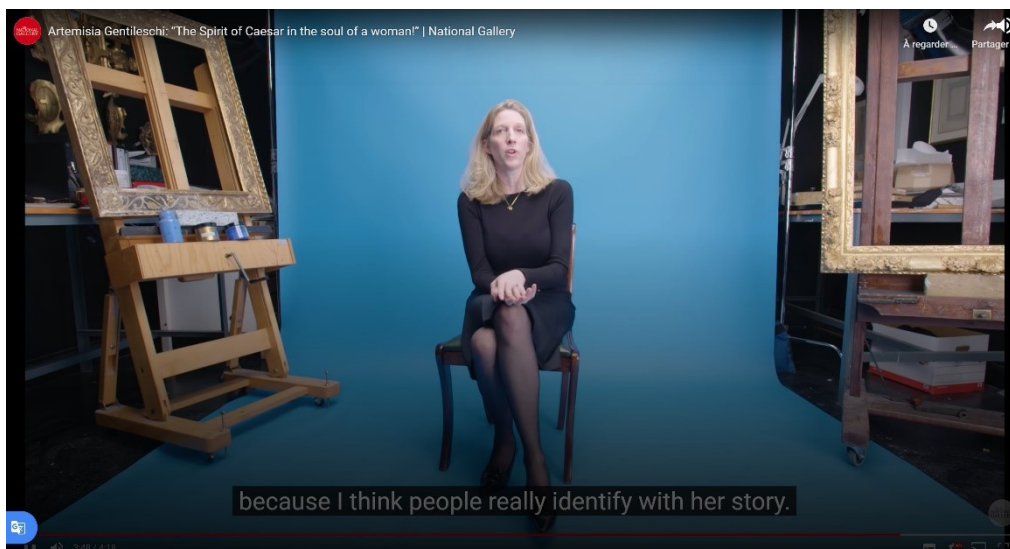
Module 25 : Outils et services Google. Partie 6. Google Arts et Culture

Utilisez la molette de votre souris pour avancer dans les explications ou revenir sur vos pas. Vous verrez votre position grâce à la ligne de progression dans le bas de la page.



5

Vous pouvez rencontrer différents médias. Par exemple, dans cet exemple, une vidéo YouTube :



- Le contenu de cette collection classé par catégories :

Contenu de cette collection

[Tout afficher](#)

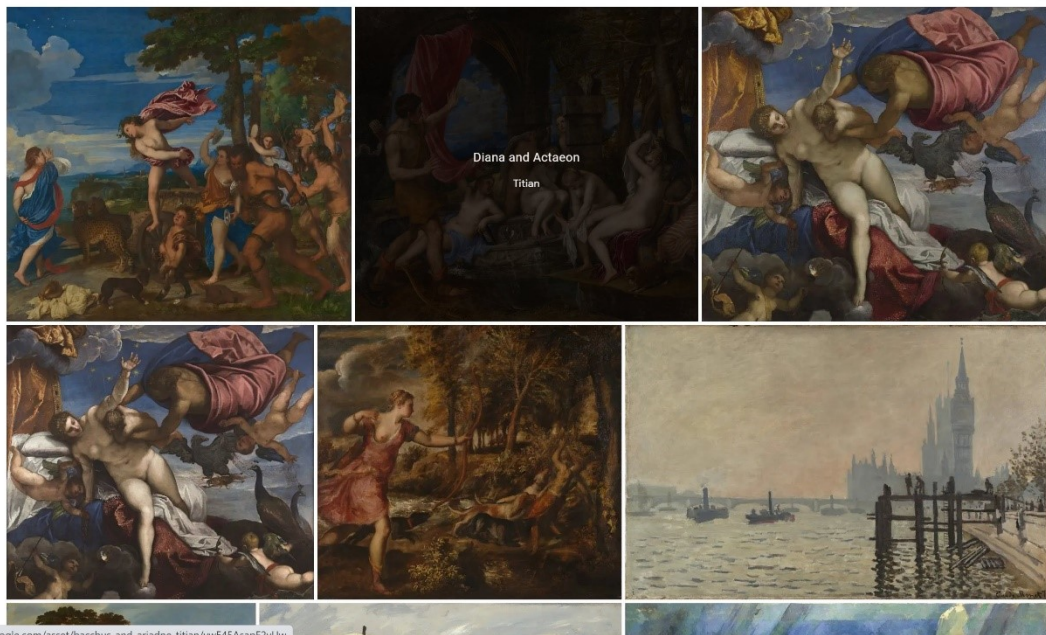


Vous pouvez afficher toutes les catégories (Tout afficher) ou utiliser la flèche. Cliquez pour sélectionner. Pour illustrer cet exemple, je clique sur **Toile**.

Module 25 : Outils et services Google. Partie 6. Google Arts et Culture

← Rechercher dans The National Gallery, London | Toile 





The National Gallery, London | Toile | 108 éléments




Si vous souhaitez retrouver une œuvre en particulier, utilisez le champ de recherche placé en haut à gauche.




Cliquez sur une œuvre : vous voyez l'œuvre, ses références, ainsi qu'une brève explication.

← Google Arts & Culture

Accueil Explorer À proximité Favoris    



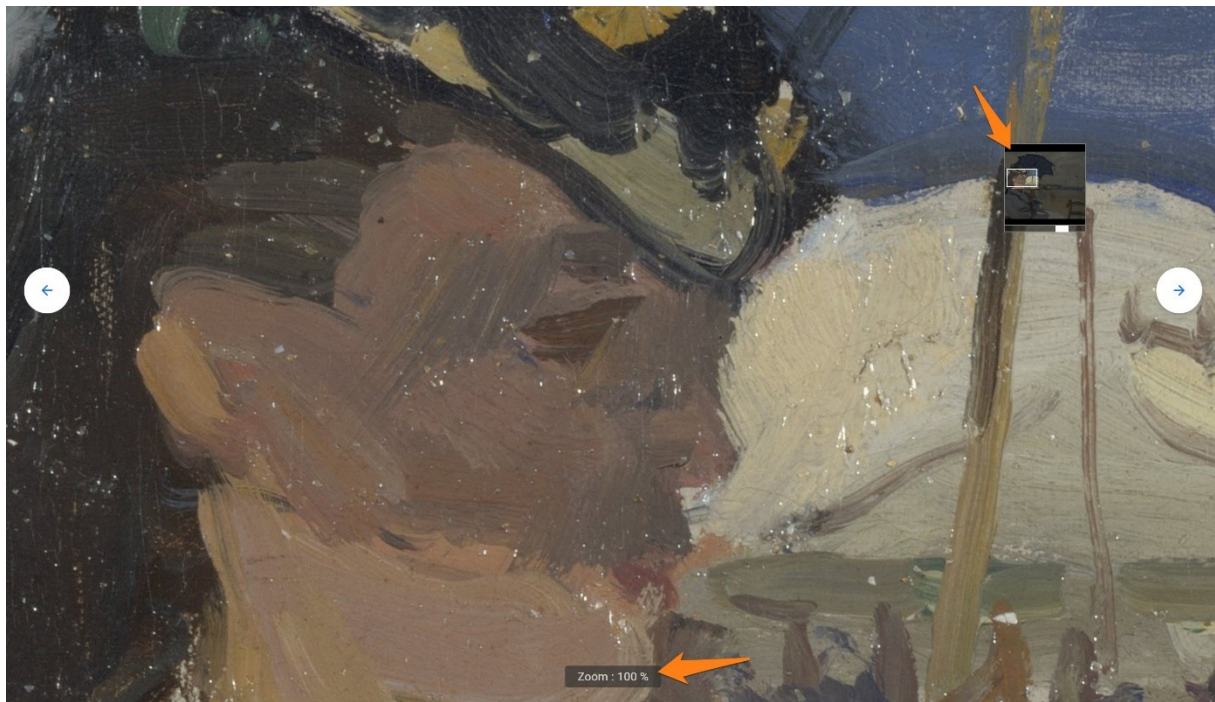
The Beach at Trouville
Claude Monet 1870

THE NATIONAL GALLERY
The National Gallery, London
London, Royaume-Uni

Ce tableau est l'une des cinq scènes de plage produites par Monet à l'été 1872, qui peuvent avoir été des croquis préparatoires pour un tableau plus grand que Monet avait l'intention de soumettre au Salon. La figure de la baigneuse de gauche est particulièrement intéressante. Les traits blancs de peinture indiquent la robe de la figure de gauche sont proéminents. Ils contrastent avec le visage centré, et sont également dominés par un voile, ce qui contraste avec le

Pour admirer les détails de l'œuvre, cliquez sur la loupe. Utilisez ensuite votre molette pour augmenter ou diminuer l'effet de zoom. Vous pouvez zoomer jusqu'à un maximum de 100%. Cette indication est placée en bas de l'écran lorsque vous utilisez la molette de la souris. Pour vous situer sur l'œuvre utilisez le guide.

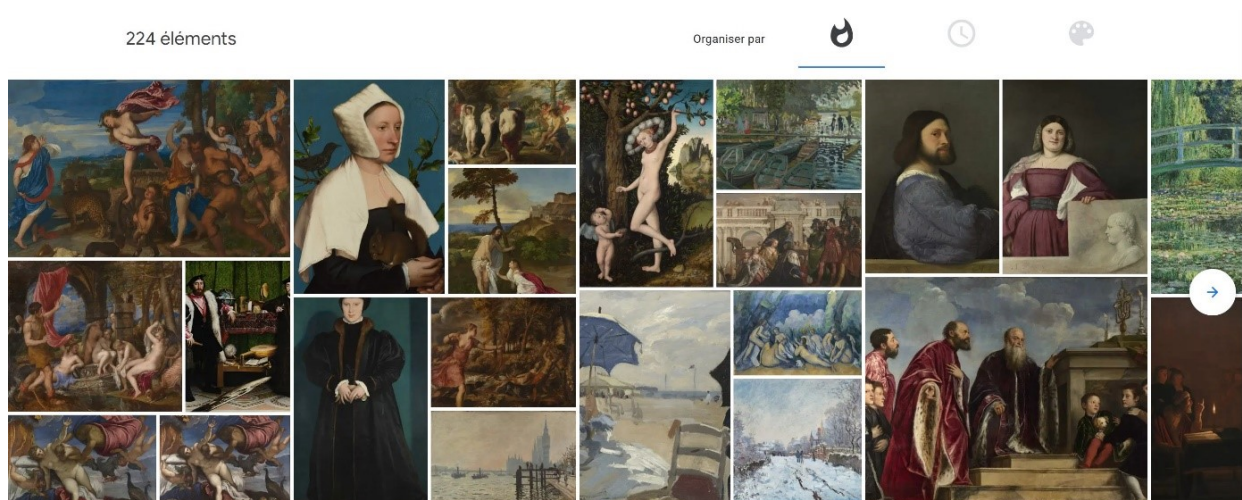


Déplacez-vous en effectuant des cliquer-glisser. Si vous utilisez les flèches (gauche et droite), vous passez à une autre œuvre de la catégorie sélectionnée précédemment.

Vous avez également la possibilité d'ajouter l'élément à vos favoris et de partager l'œuvre.

- Les éléments de la collection :

Vous pouvez les organiser par popularité, par date ou par couleur.



Par date :



Utilisez la ligne du temps pour organiser les résultats par date. Cliquez-glissez pour vous déplacer.

Module 25 : Outils et services Google. Partie 6. Google Arts et Culture

Par couleur :



Cliquez sur une couleur pour organiser les résultats en fonction de votre choix.

- Les visites virtuelles :

1 visite virtuelle



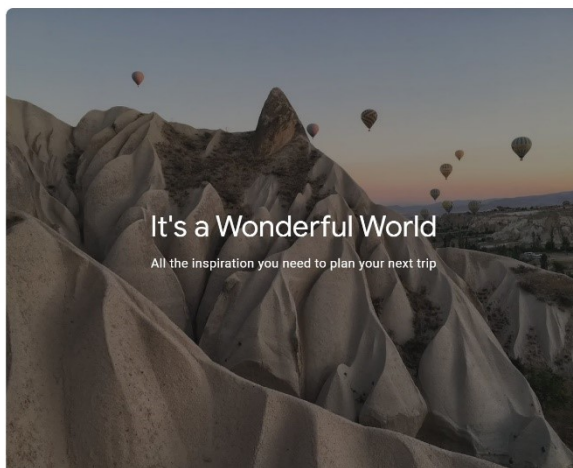
Cliquez pour débiter la visite.

Voir chapitre sur la navigation virtuelle.

Thèmes :

Thèmes

Sélection



Choisissez un thème : par exemple :



Vous allez être plongé dans l'art et la culture américaine à travers de très nombreux supports :

Quelques exemples :

Explorez les parcs nationaux américains

Sortez, chez vous



Entrez dans les plus grands musées américains



Montez sur scène

Passez derrière le rideau des arts de la scène américains



Module 25 : Outils et services Google. Partie 6. Google Arts et Culture

Prochain arrêt, la lune!

Première mission de l'humanité sur la Lune

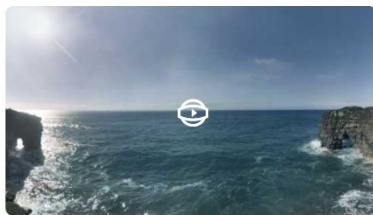


Explorez les meilleures collections scientifiques

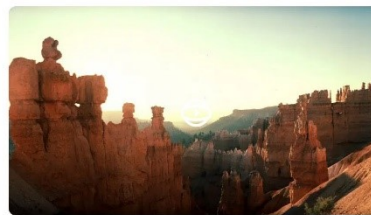


Trouvez l'aventure dans les parcs nationaux

Voyages virtuels en vidéo 360 °



VIDÉO À 360 °
Nāhuku - Tube de lave de Thurston
Volcans d'Hawaï



VIDÉO À 360 °
Voir les Hoodoos à cheval
Bryce Canyon



VIDÉO À 360 °
Plongez dans l'épave du Windjammer
Tortugas secs

Géants et génies de l'art américain



LEE KRASNER
Redéfinir la peinture américaine
Découvrez un nouveau maître



JACOB LAWRENCE
Fusion du modernisme et du récit
Le peintre change de perspective



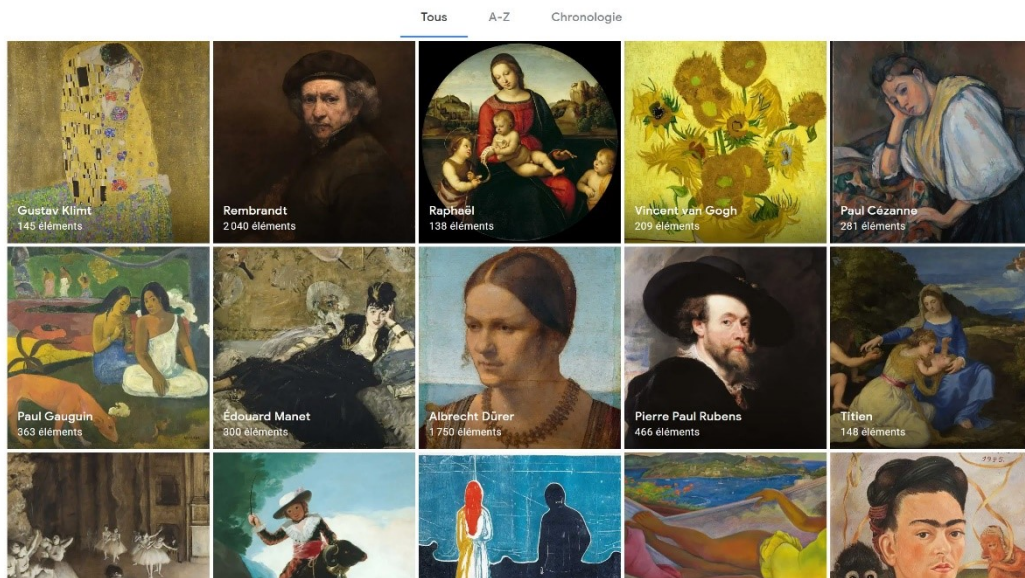
JAMES TURRELL
Expériences avec la lumière et l'espace
Utiliser l'architecture et la lumière de manière inattendue

Explorez plus de collections de mode



Artistes :

Artistes



Choisissez votre artiste (tous, par ordre alphabétique ou selon une frise chronologique). Exemple : Claude Monet. Une brève biographie, des histoires, ses œuvres...

Claude Monet

14 nov. 1840 – 5 déc. 1926



Claude Monet, né le 14 novembre 1840 à Paris et mort le 5 décembre 1926 à Giverny, est un peintre français et l'un des fondateurs de l'impressionnisme.

Il naît sous le nom d'Oscar-Claude Monet, au n° 45 rue Laffitte à Paris. Sachant que l'épicerie de son père Adolphe ne prospérait pas à Paris, la famille déménage au Havre en 1845. Adolphe travaille avec Lecarde qui reprend les rênes de l'affaire à la mort de ce dernier, en 1858. La tante de Claude, restée veuve, s'occupe énormément de lui. Claude grandit ainsi dans un milieu bourgeois. Il suit avec assiduité les cours du lycée où il trouve en la personne de François-Charles Ochard un bon professeur de dessin. Il commence sa carrière d'artiste en réalisant des portraits à charge des notables de la ville. En 1859, il part pour Paris tenter sa chance sur le conseil d'Eugène Boudin et grâce à l'aide de sa tante. Après des cours à l'académie Suisse puis chez Charles Gleyre et après sa rencontre avec Johan Barthold Jongkind, le tout entrecoupé par le service militaire en Algérie, Monet se fait remarquer pour ses peintures de la baie d'Honfleur.

[Afficher moins](#)

Wikipédia

EXPOSITION EN LIGNE

[Sélection d'œuvres de cet artiste](#)

Diaporama composé d'éléments sélectionnés automatiquement dans plusieurs collections



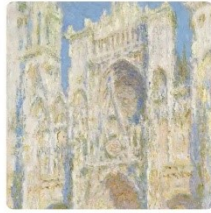
Module 25 : Outils et services Google. Partie 6. Google Arts et Culture

11 histoires

Tout afficher



HISTOIRE
Paris vue par Monet
The National Gallery, London



HISTOIRE
Série de tableaux de Monet sur Rouen
The National Gallery, London



HISTOIRE
Monet : le village et le pittoresque
The National Gallery, London



HISTOIRE
Londres vue par Monet
The National Gallery, London



HISTOIRE
Monet : La Gare Saint-Lazare
The National Gallery, London

Découvrir cet artiste

256 éléments

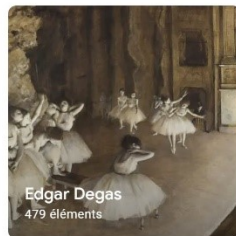
Organiser par



Plus d'artistes



Vincent van Gogh
209 éléments



Edgar Degas
479 éléments



Gustave Courbet
117 éléments



Auguste Renoir
208 éléments

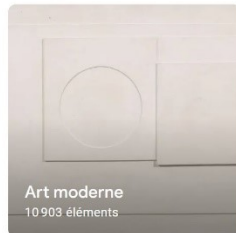


Camille Pissarro
94 éléments

Plus de mouvements artistiques



Impressionnisme
2 893 éléments



Art moderne
10 903 éléments

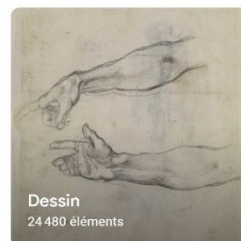
Plus de supports



Peinture à l'huile
45 660 éléments



Papier vergé
7 641 éléments



Dessin
24 480 éléments

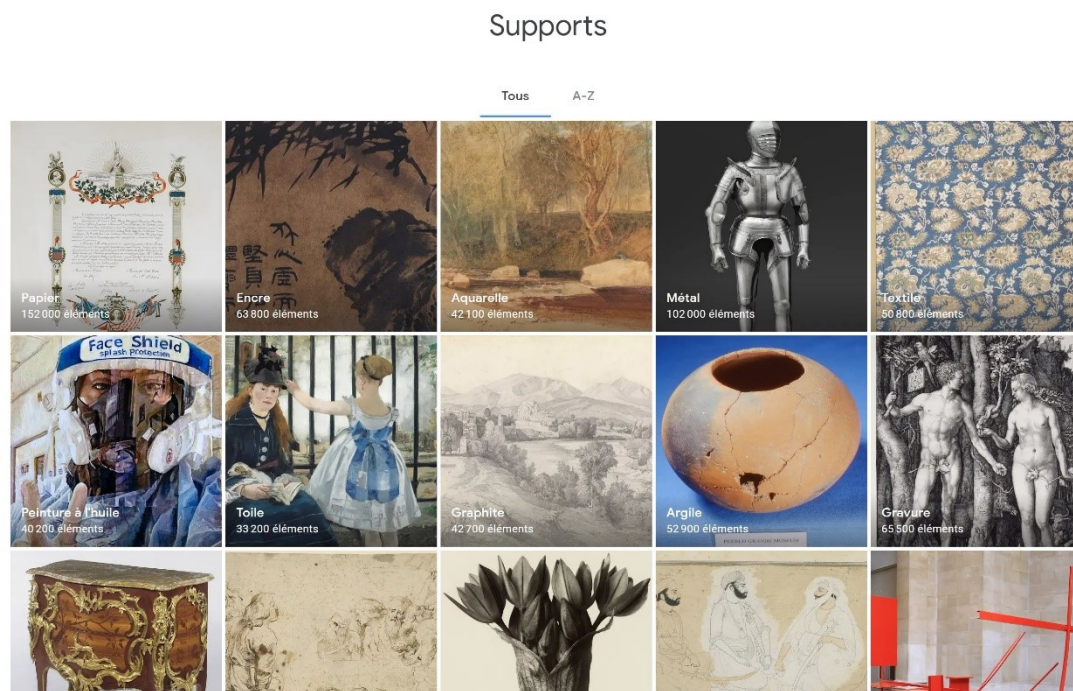


Encre
69 743 éléments



Vélin
744 éléments

Supports :



Les différents types de supports sont rassemblés par catégories. Vous avez la possibilité de les afficher par ordre alphabétique.

Par exemple : l'encre.



Encre



Terme imprécis appliqué à un certain nombre de matériaux plus ou moins fluides qui sont utilisés pour rédiger ou imprimer des écrits, ou qui ont évolué vers divers usages à caractère illustratif et artistique. La plupart des encres destinées à l'écriture et à l'impression ont toujours été noires, ou presque. Toutefois, les...

[En savoir plus](#)

2 histoires



HISTOIRE
Leslie Hore
State Library of New South Wales



HISTOIRE
Highlights: Works on Paper
Amon Carter Museum of American Art

Module 25 : Outils et services Google. Partie 6. Google Arts et Culture

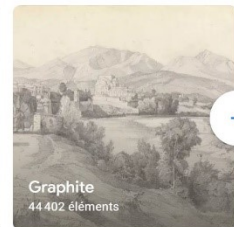
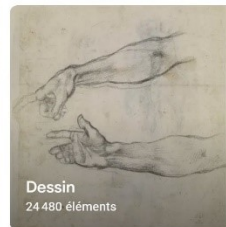
Découvrir ce support

69743 éléments

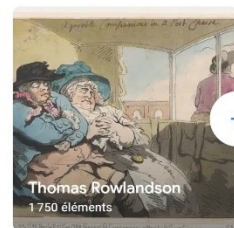
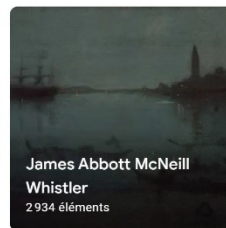
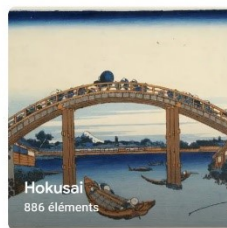
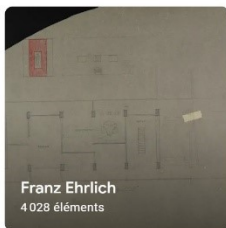
Organiser par



Plus de supports



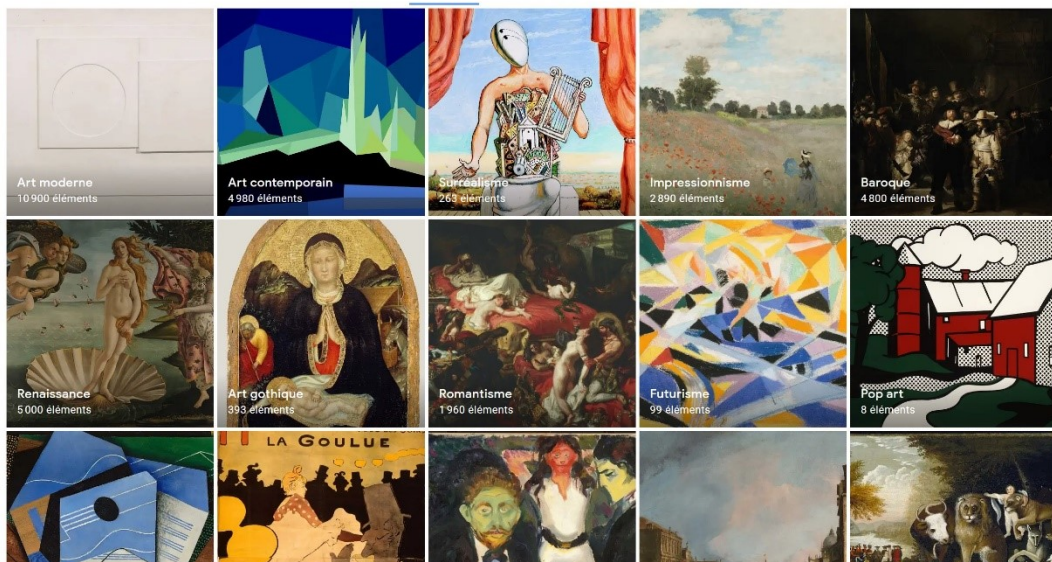
Plus d'artistes



Mouvements artistiques :

Mouvements artistiques

Tous A-Z Chronologie



Module 25 : Outils et services Google. Partie 6. Google Arts et Culture

Notez que vous pouvez afficher les mouvements artistiques de différentes façons.

Découvrez le mouvement de votre choix en cliquant sur celui-ci. Par exemple : renaissance.



Renaissance

1300 - 1600

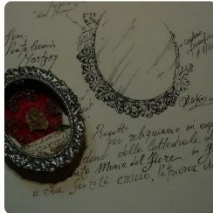


Terme généralement utilisé pour désigner des périodes qui évoquent la culture de l'Antiquité classique. Même s'il peut être utilisé dans d'autres domaines, ce terme fait le plus souvent référence à une époque en Europe qui a commencé aux environs du XIVe siècle et au cours de laquelle est apparu un nouveau style dans la...

[En savoir plus](#)

33 histoires

[Tout afficher](#)



HISTOIRE
Florentine Goldsmithery
Unioncamere



HISTOIRE
'LA CHUTE DES ANGES REBELLES'
Musées royaux des Beaux-Arts de Belgique



HISTOIRE
'Le Dénouement de Bethléem'
Musées royaux des Beaux-Arts de Belgique



HISTOIRE
BRUEGEL POUR LES ENFANTS
Musées royaux des Beaux-Arts de Belgique



HISTOIRE
'PAYSAGE AVEC LA CHUTE D'ICARE'
Musées royaux des Beaux-Arts de Belgique

Découvrir ce mouvement artistique

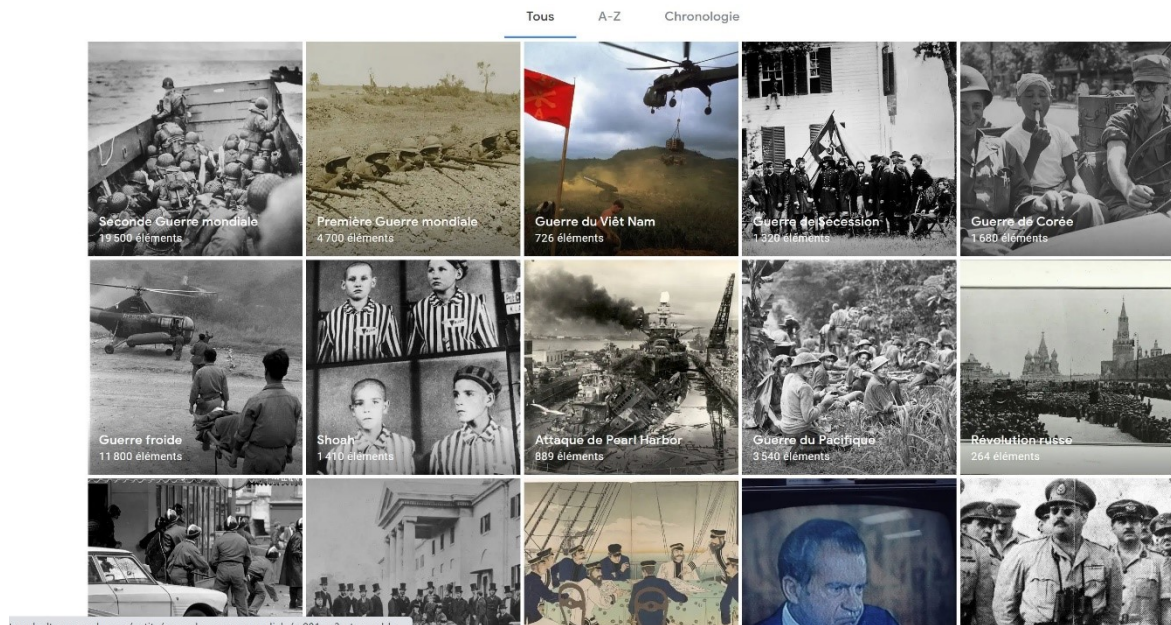
5009 éléments

Organiser par



Évènements historiques :

Évènements historiques



Choisissez un événement. Par exemple : programme Apollo.



Programme Apollo

1961 – 1975



Le programme Apollo est le programme spatial de la NASA mené durant la période 1961 – 1972, qui a permis aux États-Unis d'envoyer pour la première fois des hommes sur la Lune. Il est lancé par le président John F. Kennedy le 25 mai 1961, essentiellement pour reconquérir le prestige américain mis à mal par les succès de...

[En savoir plus](#)

2 histoires



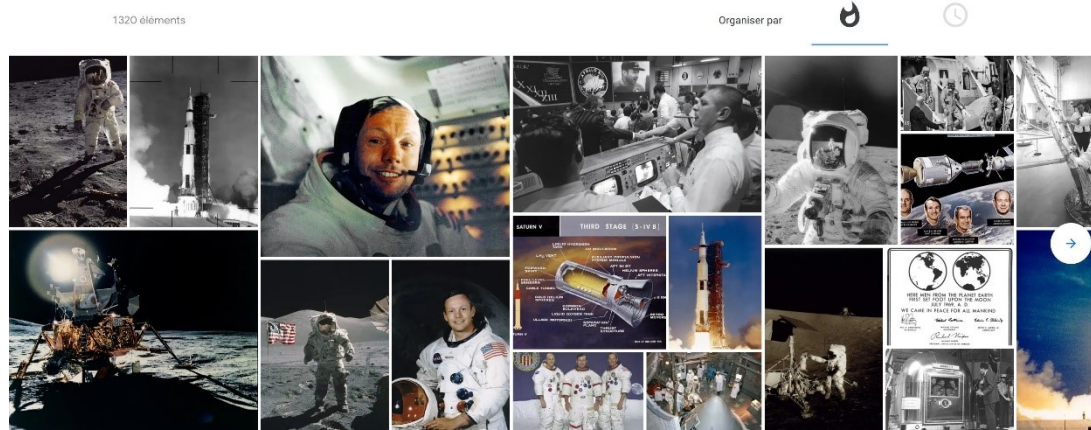
HISTOIRE
City of Downey Columbia Memorial Space Center
City of Downey - Columbia Memorial Space Center



HISTOIRE
Apollo-Soyuz Test Project (ASTP)
Stafford Air & Space Museum

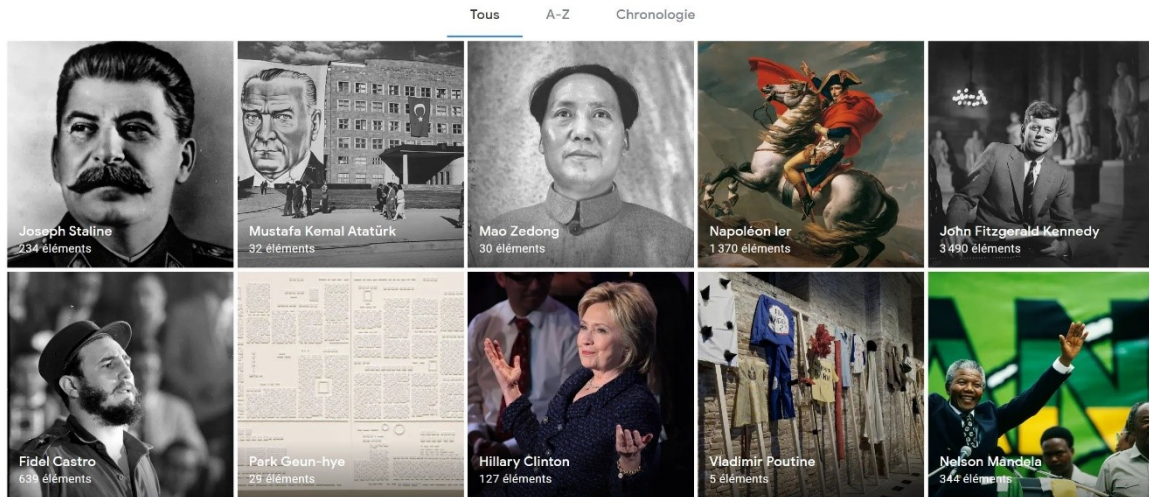
Module 25 : Outils et services Google. Partie 6. Google Arts et Culture

Découvrir cet événement historique



Personnages historiques :

Personnages historiques



Par exemple : Elizabeth Monroe.



Elizabeth Monroe

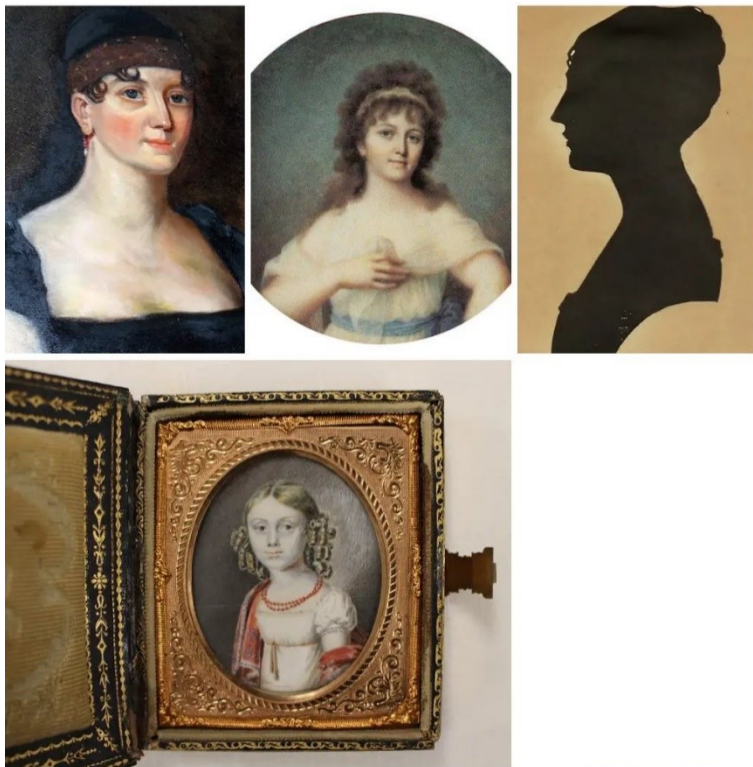
30 juin 1768 – 23 sept. 1830



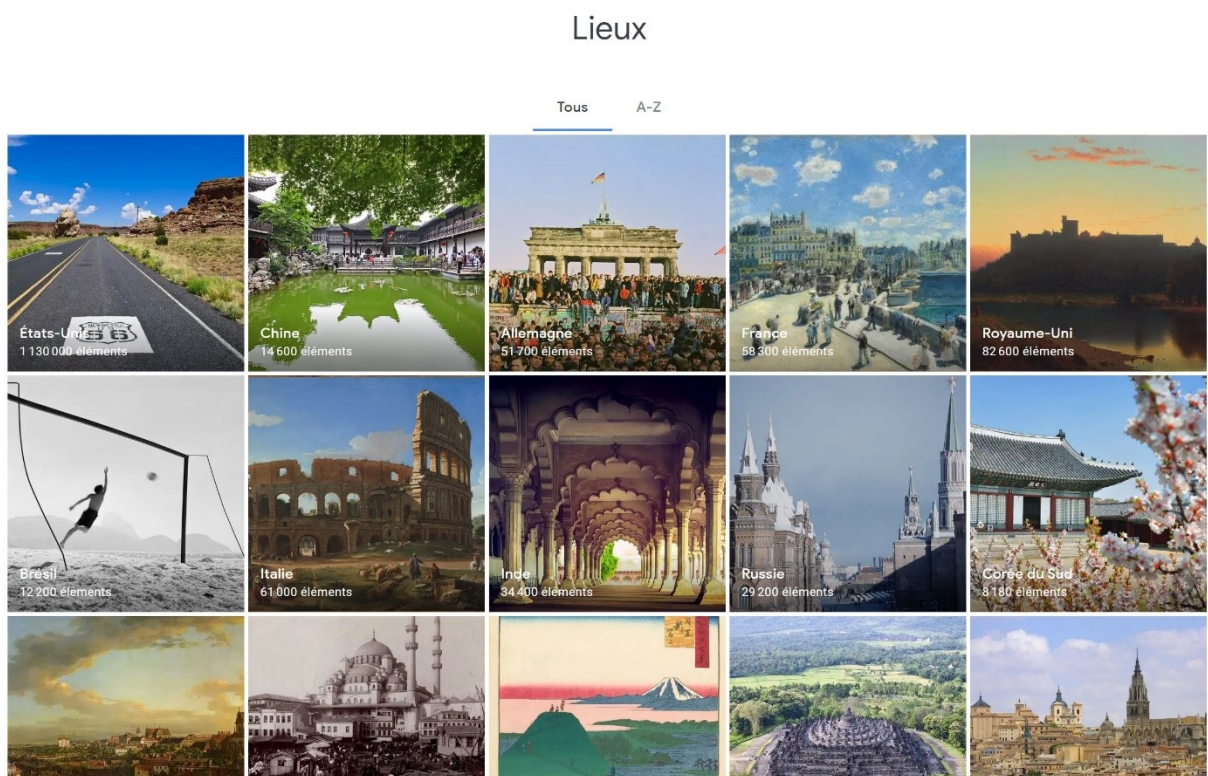
Elizabeth Kortright Monroe, née le 30 juin 1768 et décédée le 23 septembre 1830, est la Première dame des États-Unis de 1817 à 1825, en tant qu'épouse de James Monroe, le cinquième président des États-Unis, qui officie pendant deux mandats.

Wikipédia

Découvrir ce personnage historique



Lieux :



Par exemple : le japon.

Module 25 : Outils et services Google. Partie 6. Google Arts et Culture



Japon

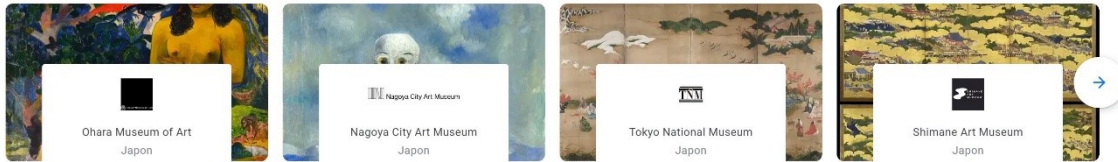


Le Japon, en forme longue l'État du Japon, en japonais Nihon ou Nippon et Nihon-koku ou Nippon-koku respectivement, est un pays insulaire de l'Asie de l'Est, situé entre l'océan Pacifique et la mer du Japon, à l'est de la Chine, de la Corée du Sud et de la Russie, et au nord de Taïwan. Étymologiquement, les kanjis qui...

[En savoir plus](#)

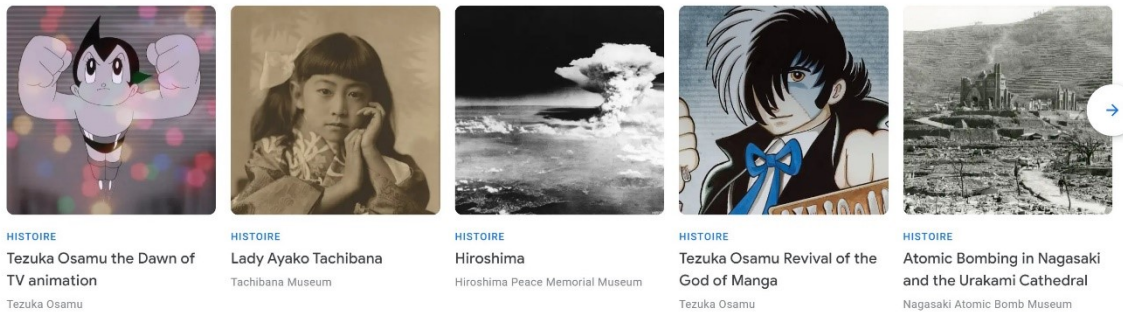
103 collections

[Tout afficher](#)



69 histoires

[Tout afficher](#)



Découvrir ce lieu

23 293 éléments

Organiser par



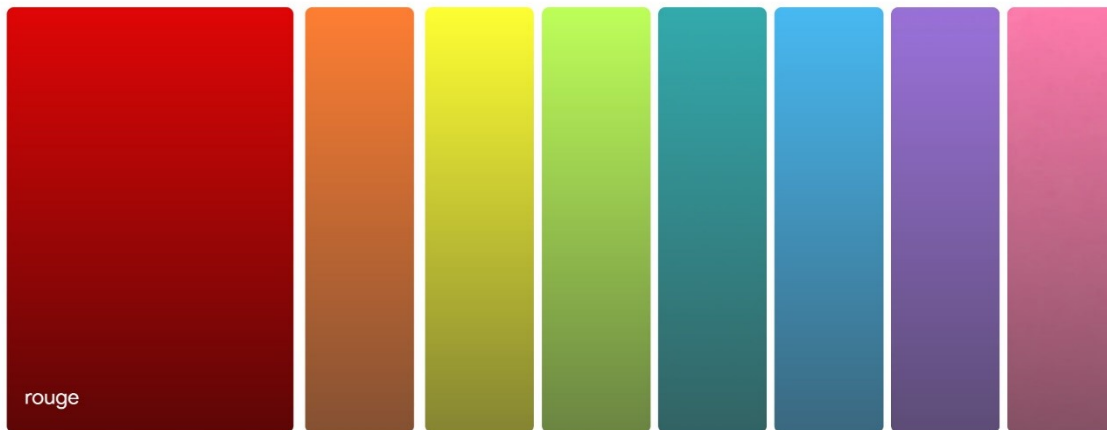
Le menu de Google Arts & Culture propose d'autres options :

L'accueil :

Vous y trouverez des liens vers diverses parties du site, vers des applications, vers une visite virtuelle en particulier, vers les sites célèbres de street view... Découvrez la vie de vos artistes préférés, découvrez des œuvres en choisissant une couleur, répondez à des questions de culture générale, enrichissez vos connaissances, détendez-vous avec des activités, des jeux, améliorez vos compétences culinaires...

Quelle est ta couleur préférée?

Découvrez plus de 100000 œuvres d'art colorées



Faites le culturel 5

Votre dose quotidienne d'arts et de culture



NOURRITURE

Comment les nouilles Udon sont devenues un favori japonais

Apprenez avec le ministère de l'Agriculture, des Forêts et de la Pêche



VOYAGE

9 choses à ne pas manquer au musée national du Brésil

Des crânes aux météorites et aux chats momifiés



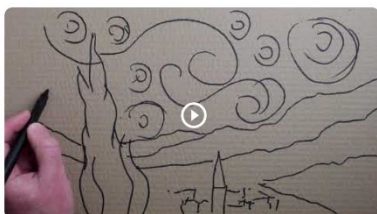
ART

Qui a peint ces visages rieurs?

Découvrez l'histoire derrière le sourire

Choisissez une activité

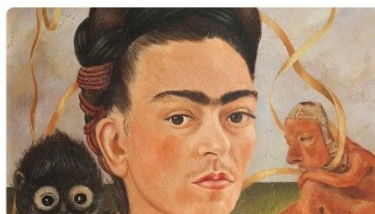
Soyez créatif avec les arts et la culture



CRÉER DE L'ART

Faire un morceau de pâtes

Soyez astucieux pour recréer la "Nuit étoilée" de Van Gogh



CHASSE AU TRÉSOR

Pouvez-vous trouver Frida Kahlo?

Cherchez un portrait de Frida et de son singe préféré



CAHIER D'ACTIVITÉS

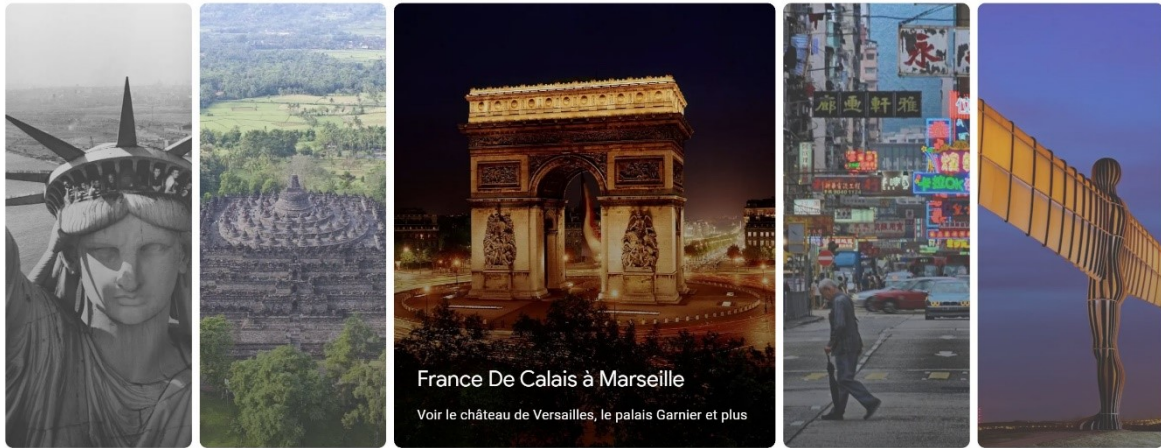
Labyrinthes, coloriage et plus

Jouez avec l'art du Metropolitan Museum of Art et du Rijksmuseum

Module 25 : Outils et services Google. Partie 6. Google Arts et Culture

Voir les sites depuis votre canapé

Recommandations de voyage pour le canapé



Cuisinez à la maison

La juge Masterchef Samantha Vallejo décode les plats espagnols emblématiques



NOURRITURE ESPAGNOLE

Paëlla

Saviez-vous que les Maures ont introduit le riz en Espagne il y a plus de 1 200 ans?



NOURRITURE ESPAGNOLE

Tortilla de patatas

La légende magique des contes de fées derrière la tortilla espagnole



NOURRITURE ESPAGNOLE

Croquetas

De la cour du roi de France Louis XIV aux croquetas que nous connaissons aujourd'hui

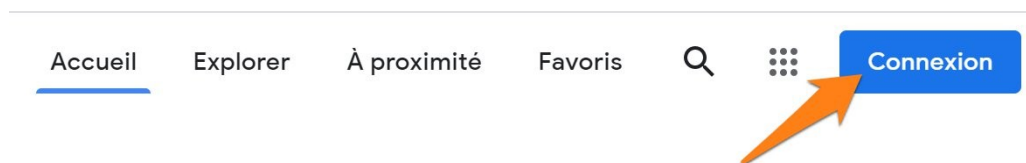
Explorer :

Découvrez l'art à l'aide d'outils, admirez des œuvres en détail, visitez virtuellement des lieux célèbres... Il s'agit d'un condensé de toutes les possibilités du site.

A proximité :

Profil :

Pour profiter pleinement de l'expérience immersive de Google Arts & Culture, l'idéal est de vous connecter. Cliquez sur le bouton **Connexion**.



Connectez-vous.

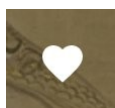
Vous pouvez maintenant ajouter des éléments dans vos favoris et gérer vos galeries personnelles.

1) les favoris :

Lorsque vous souhaitez placer un élément (une collection, une visite virtuelle, une œuvre...) dans vos favoris, cliquez sur le cœur :

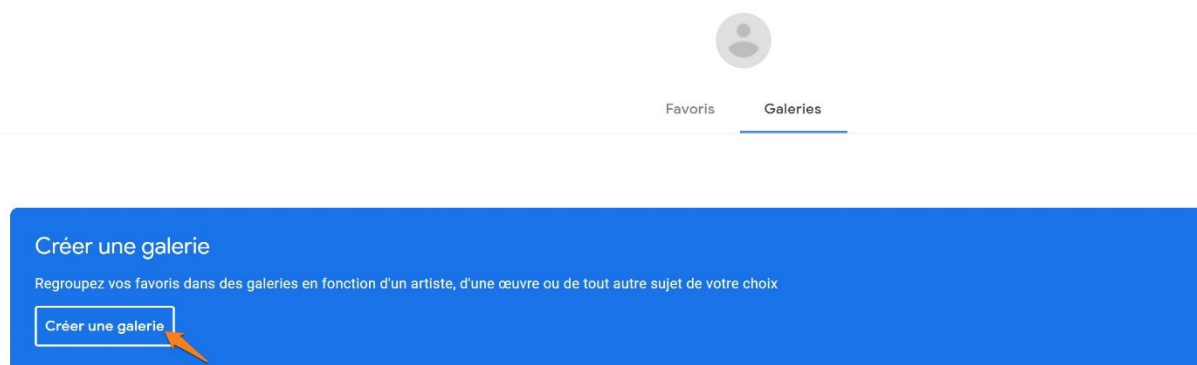


Une fois ajouté, le cœur est maintenant rempli. Cela signifie que cet élément a été ajouté à votre profil.



2) vos galeries :

Vous avez la possibilité de créer des galeries pour y classer vos favoris (les éléments uniquement). Pour créer une galerie, cliquez sur **Créer une galerie**.

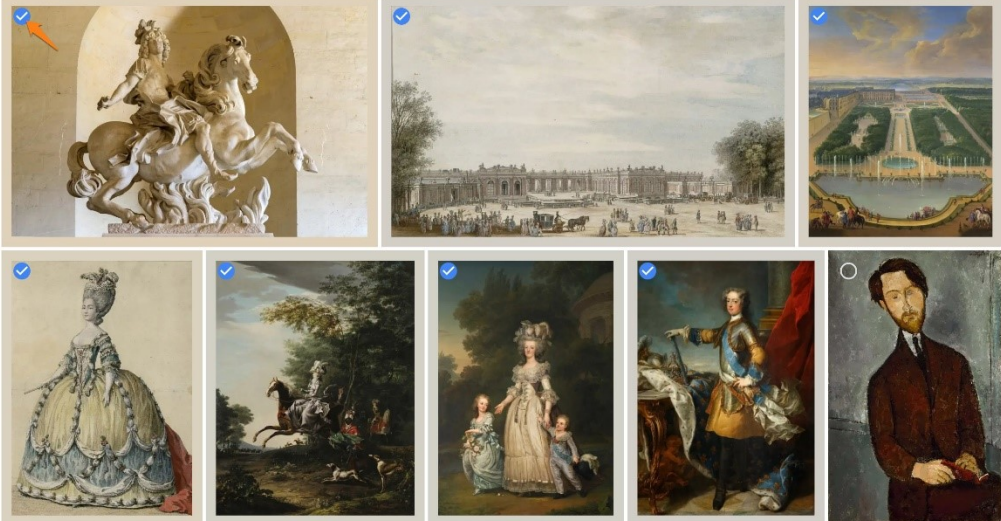


Module 25 : Outils et services Google. Partie 6. Google Arts et Culture

Sélectionnez les différents éléments qui constitueront votre galerie, ensuite cliquez sur **Continuer**.

✕ 7 éléments sélectionnés ➔ Continuer

Tous
8 éléments



23

Donnez un titre à votre galerie. Vous pouvez également ajouter une description et décider de la rendre publique. Cliquez sur **Terminé** pour valider.


✕ + Terminé

Versailles 10 / 150


Description 0 / 800

Publique – Visible par tous les internautes disposant du lien

Votre galerie est créée. Pour la supprimer ou la modifier, cliquez sur les paramètres (3 petits points).


Favoris Galleries

Versailles 7 ⋮



Le champ de recherche :

Pour effectuer vos recherches, vous pouvez bien sûr cliquer sur la loupe.

Accueil

Explorer

À proximité

Favoris



Comme dans le moteur de recherche Google, lorsque vous commencez à saisir votre requête, Google Arts & Culture utilise les suggestions.

24

← Versai 

🔍 Rechercher "Versai"

🏰 Versailles: le Château est à vous

🏰 Château de Versailles

🏰 Musée Nissim de Camondo

🏰 Château de Bouges

📍 Versailles

📍 Versailles

📍 Jardins du château de Versailles

🖼 Marie-Antoinette, reine de France (1755-1793)

🖼 Marie-Thérèse d'Autriche, reine de France

🖼 Louis XVI en costume du Sacre

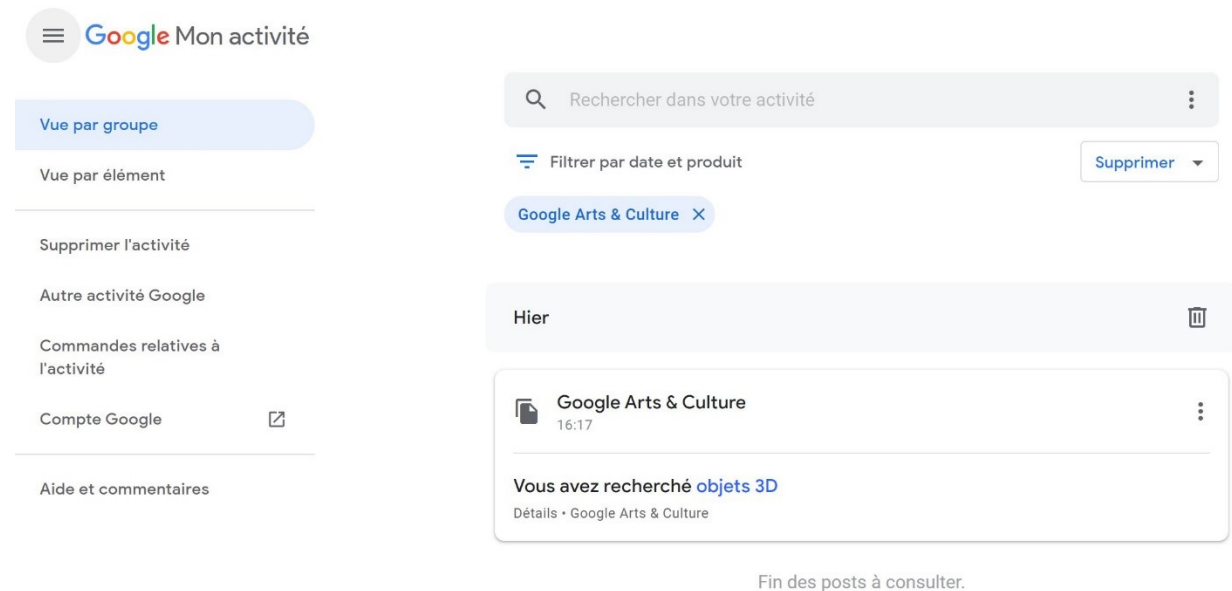
📖 Les jardins de Versailles: une œuvre d'art vivante

📖 Merveilles de France à explorer depuis chez vous

📖 Comment l'habillement des années 1780 a influencé la mode d'aujourd'hui

Soit vous choisissez parmi les propositions, soit vous validez votre recherche en appuyant sur la touche **Enter**.

Lorsque vous cliquez sur Consulter l'activité, vous pourrez voir votre historique de recherches.



The screenshot shows the Google My Activity interface. At the top, there is a search bar with the text "Rechercher dans votre activité". Below it, there are filters for "Filtrer par date et produit" and a "Supprimer" button. A blue pill-shaped button indicates the current filter is "Google Arts & Culture". The main content area shows a post from "Hier" (Yesterday) at "16:17" titled "Google Arts & Culture". The post content reads "Vous avez recherché [objets 3D](#)" and "Détails · Google Arts & Culture". At the bottom of the post area, it says "Fin des posts à consulter."

La réalité augmentée


Vous pourrez visualiser de nombreux éléments en réalité augmentée. La réalité augmentée vous permet de projeter des modèles 3D dans le monde réel grâce à la caméra de votre téléphone.

Plusieurs thèmes possibles : animaux, espace, histoire, Art et architecture. Par exemple :



Hatcher, the first Triceratops ever put on display



 Afficher en réalité augmentée

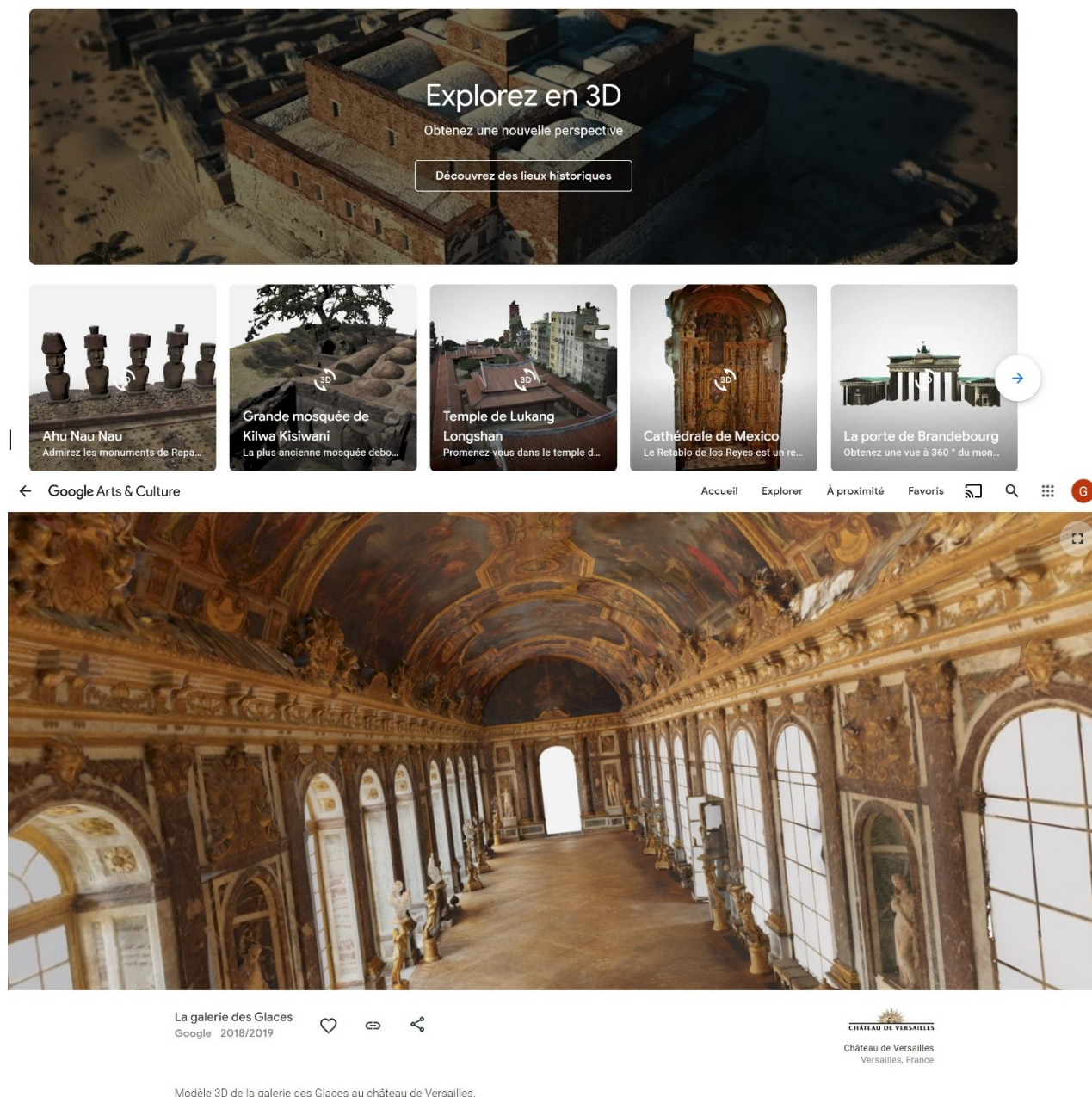
NATIONAL MUSEUM of NATURAL HISTORY

Smithsonian National Museum of Natural History
Washington, DC, États-Unis

Module 25 : Outils et services Google. Partie 6. Google Arts et Culture

Vous pouvez orienter le triceratops à l'aide de cliquer-glisser. Effectuez un zoom avec la molette de la souris. Si vous souhaitez l'afficher en réalité augmentée, il faut télécharger l'application.

Découvrez également des lieux historiques en 3D.

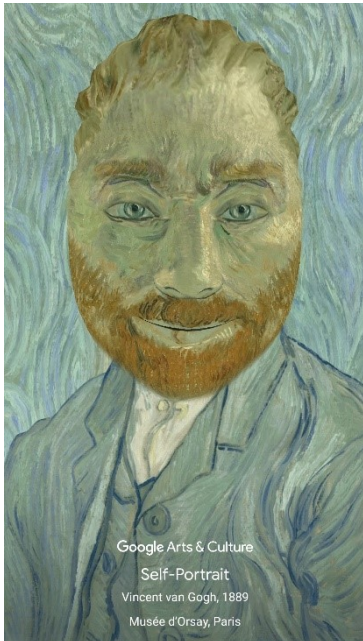


Utilisez les cliquer-glisser et la molette de la souris.

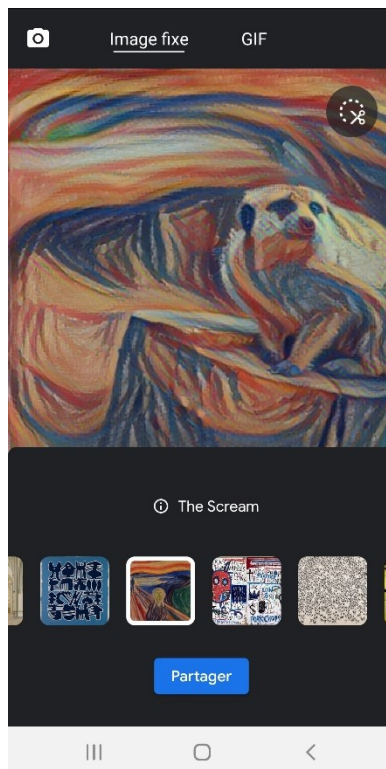
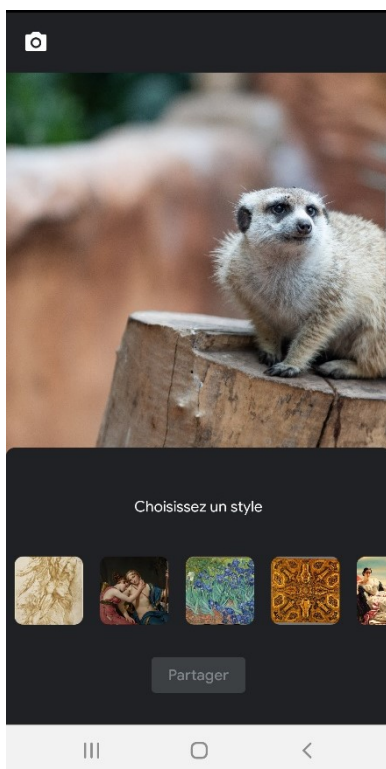
L'appli mobile

Via Google Play ou l'App store, installez l'application Google Arts & Culture. Connectez-vous. Cette appli va vous permettre d'explorer toutes les richesses du site, mais également d'utiliser ses différents outils :

Art Filter : essayer des filtres inspirés d'œuvres d'art. Grâce à la réalité augmentée, vous pourrez intégrer votre visage à différents tableaux ou reliques. Vous aurez également une description de l'œuvre ou une explication.

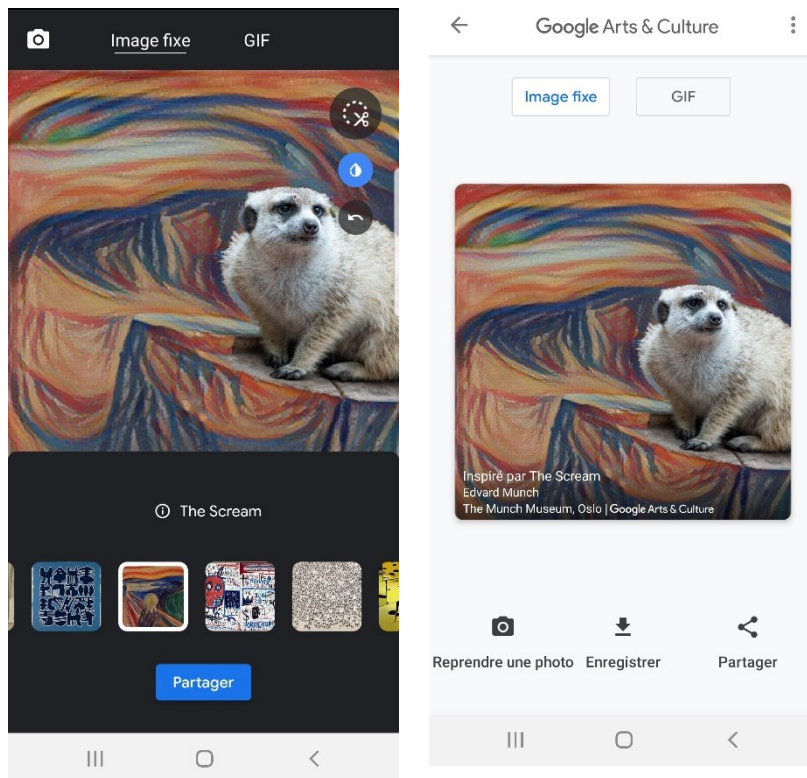


Art Transfer : prendre une photo et la transformer en œuvre classique. Vous pouvez utiliser une photo de votre smartphone. Une fois ouverte dans l'appli, choisissez votre style. Vous pouvez choisir entre un format d'image fixe ou un format GIF (image qui passe de votre photo de bas vers la transformation).



Module 25 : Outils et services Google. Partie 6. Google Arts et Culture

Si vous utilisez les ciseaux, vous pourrez définir une zone précise de la photo qui sera soit la seule à recevoir l'effet du filtre, soit au contraire la seule à ne pas être transformée. Vous pouvez partager, ou enregistrer le résultat.



28

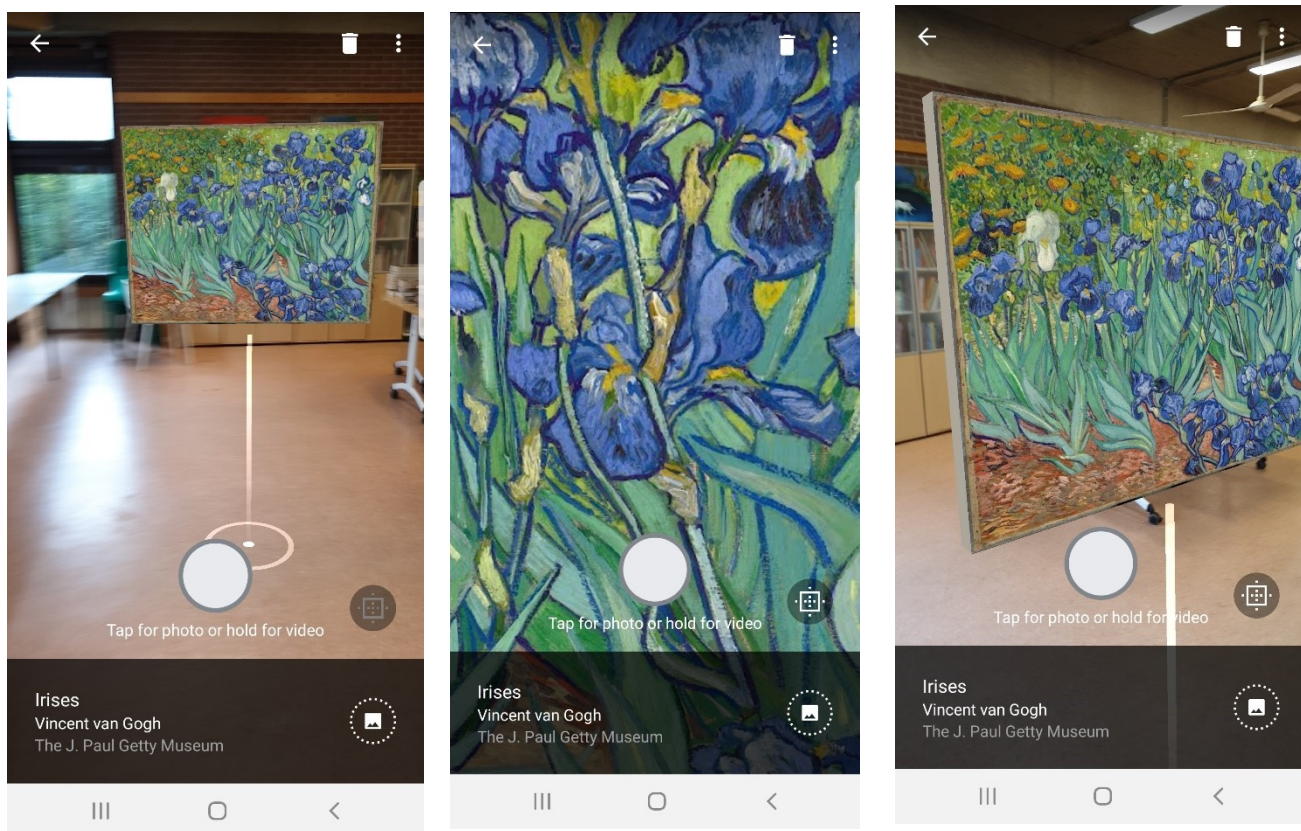
Art Selfie : découvrir des portraits qui vous ressemblent. Prenez-vous en photo, l'appli va chercher dans ses données l'œuvre qui vous ressemble le plus. Vous aurez également une sélection d'autres œuvres qui reprennent le plus vos traits physiques avec un pourcentage de ressemblance.

Art projector : voir les œuvres en taille réelle. Effectuez un mouvement circulaire avec votre appareil photo en le dirigeant vers le sol pour placer l'œuvre sur un support.



Module 25 : Outils et services Google. Partie 6. Google Arts et Culture

Choisissez ensuite l'œuvre à afficher. Vous pouvez avancer vers elle, tourner autour, comme si vous étiez dans un musée.



Pocket Gallery : parcourez des galeries immersives et observez les œuvres d'art de près.

Comme le demande l'application, effectuez lentement un mouvement circulaire avec votre téléphone en le dirigeant vers une surface plane bien éclairée. Dans ce cas je vais utiliser le sol de la bibliothèque de Nivelles :



Module 25 : Outils et services Google. Partie 6. Google Arts et Culture

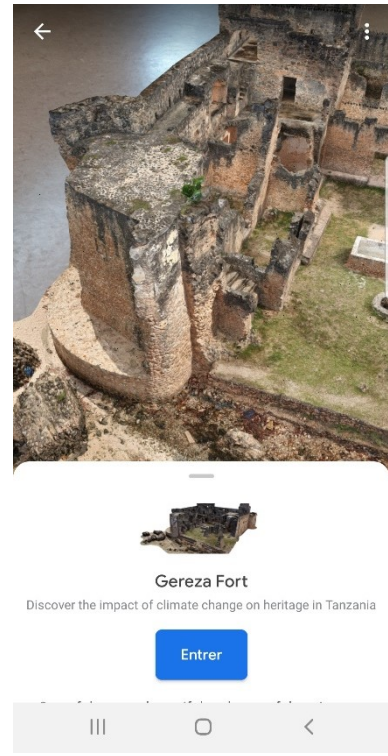
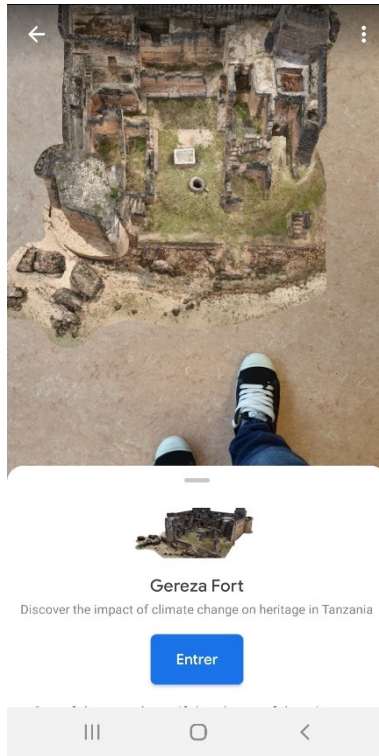
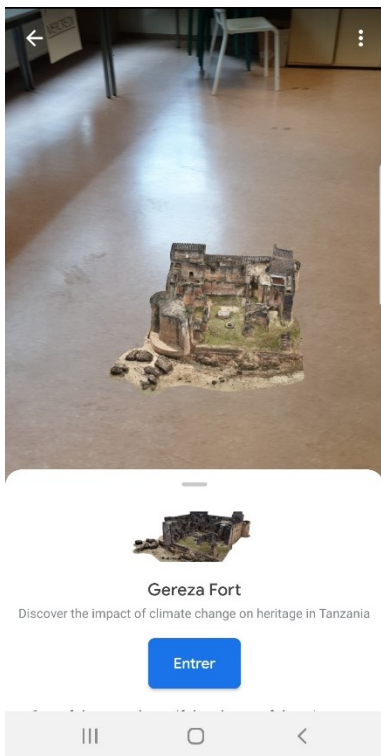
Appuyez sur la galerie de votre choix. Pour être utilisée, elle doit être téléchargée. Ensuite cliquez sur **Entrer**.



30

Vous pouvez maintenant marcher et visiter le lieu.

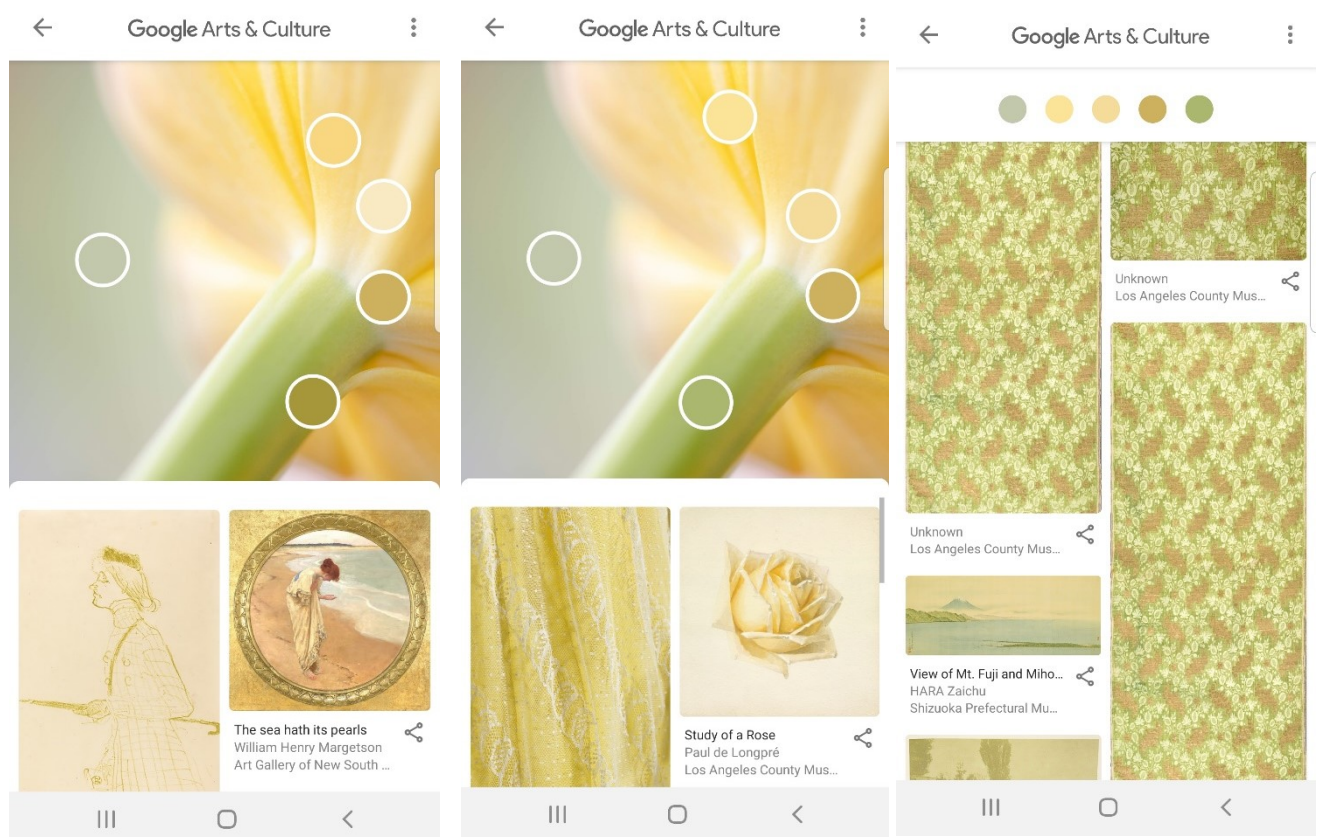
Autre exemple, le Gereza Fort. Lorsqu'il est placé dans votre environnement, avant d'y entrer, prenez le temps de l'observer en vous rapprochant.



Ensuite, entrez.



Color Palette : rechercher des œuvres d'art à partir des couleurs de votre photo. Prenez une photo ou sélectionnez-en une de votre smartphone. L'appli va vous proposer des œuvres qui utilisent la même palette de couleurs que votre photo. Vous pouvez déplacer les cercles pour obtenir d'autres résultats. Vous voyez également votre palette de couleur.



Les visites virtuelles

Google Arts et Culture vous propose de très nombreuses visites virtuelles. Par exemple, vous souhaitez visiter le musée Guggenheim. Vous avez 9 visites virtuelles proposées. Utilisez la flèche pour les faire défiler.

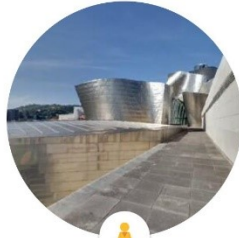
9 visites virtuelles

Tout afficher



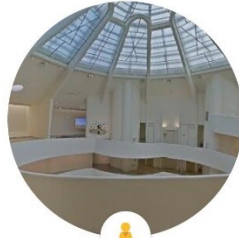
EXPLORER

Guggenheim Museum from the roof
Bilbao, Espagne



EXPLORER

Guggenheim Museum from the roof
Bilbao, Espagne



EXPLORER

Solomon R. Guggenheim Museum, Storylines...
New York, États-Unis

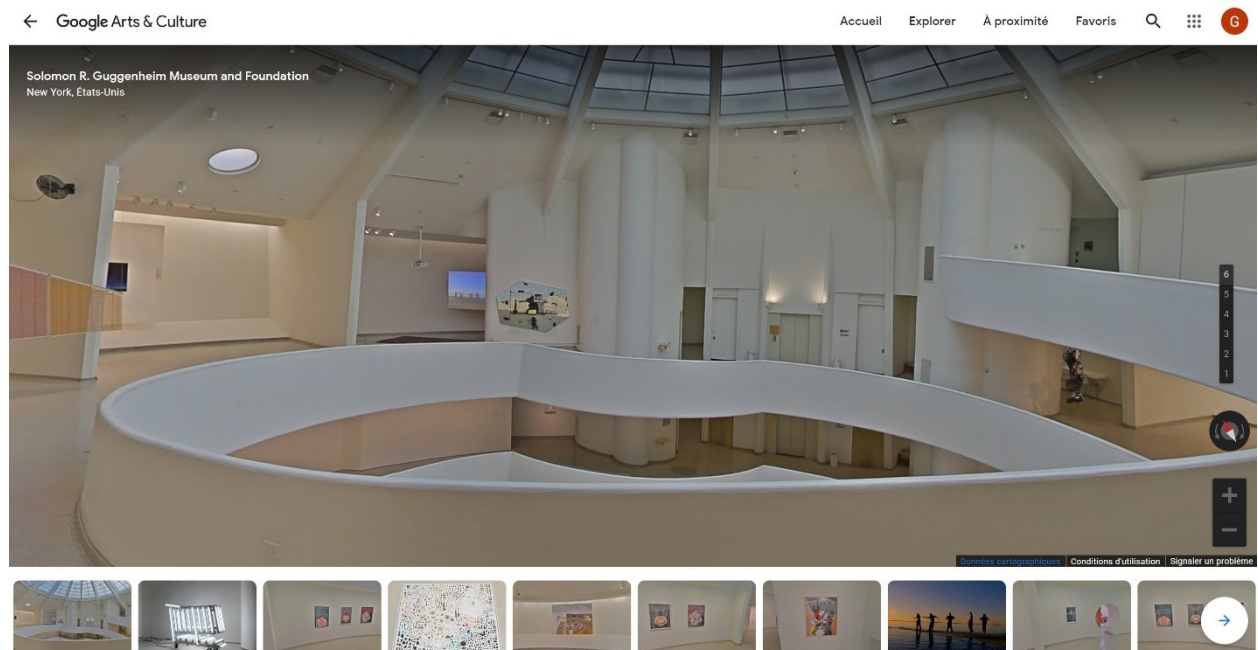


EXPLORER

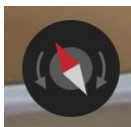
Museum Guggenheim Bilbao
Bilbao, Espagne

32

Cliquez sur une vignette pour lancer la visite.



Pour faire pivoter la vue, vous pouvez soit effectuer des cliquer-glisser, soit utiliser la boussole.



Module 25 : Outils et services Google. Partie 6. Google Arts et Culture

Pour effectuer un zoom (avant ou arrière), utilisez la molette de la souris, ou les boutons + et -.



33

Pour vous déplacer dans la visite, repérez les flèches qui apparaissent sur le sol au passage de votre curseur. Cliquez pour avancer.



Pour sélectionner un étage du bâtiment, cliquez sur le chiffre correspondant :



Pour accéder à une partie spécifique de la visite, cliquez sur une des vignettes proposées sous la visite.



Table des matières

Google Arts & Culture en quelques mots.....	2
Comment découvrir les richesses proposées par Google Arts & Culture ?	2
Collections.	2
Thèmes :	8
Supports :	13
Mouvements artistiques :	14
Evènements historiques :	16
Personnages historiques :	17
Lieux :	18
L'accueil :	20
Explorer :	21
A proximité :	21
Profil :	22
1) les favoris :	22
2) vos galeries :	22
Le champ de recherche :	24
La réalité augmentée	25
L'appli mobile.....	26
Les visites virtuelles.....	32
Table des matières	34